

# Instalace podlahy SPC rigid vinyl

(Afirmax BiClick)

Vinylová plovoucí podlaha Biclick je vybavena zámkovým systémem pro instalaci bez použití lepidla. Díky své konstrukci je zajištěna rychlá pokládka.

**UPOZORNĚNÍ:** Podlahovina nemá integrovanou podložku. Výrobce doporučuje použít některou z těchto podložek: [Secura Vinyl Click 3in1 1,5 mm](#), [Secura Vinyl Click Black 1 mm](#), [LVT Solid Step 1,1 mm](#), [Multiprotec Vinyl Click Super Hardlay 1,1 mm](#), [Multiprotec Vinyl Click Acoustic 3in1 2,2 mm](#). Podložkou se zlepšuje komfort nášlapu, snižuje se kročejový hluk, vhodná podložka zvyšuje stabilitu podlahoviny. Špatná volba podložky způsobuje poškození zámků, vlnění podlahoviny a následně její nevratnou deformaci.

K instalaci této podlahy se musí používat nářadí k tomuto účelu vhodné, zejména příklepový blok nebo jiný vhodný dorážecí špalek, který nebude ničit styčnou plochu lamel. Dále jsou nutné klínky, které zajišťují správný odstup od pevných částí (zdi, pevně stojící nábytek, atd.). K upravení tvaru v rovném směru stačí kvalitní odlamovací nůž, popřípadě přímočará pila.

## 1. Příprava místnosti a podkladu

Zajistěte, aby byl podklad suchý, pevný, čistý a rovný. Nerovnosti vyšší než 2 mm na 2 m se musí vyrovnat (odstranit).

Nejvyšší povolená vlhkost cementového potěru nesmí překročit 2,0 CM (1,8 CM při aplikaci na podlahové topení zalité v betonu). U anhydritového potěru nesmí vlhkost překročit 0,5 CM (0,3 CM při aplikaci na podlahové topení zalité v anhydritu). Aplikace na potěr s podlahovým topením musí proběhnout až po řádné topné zkoušce (trvá minimálně 30 dní).

## 2. Při rekonstrukci

Před aplikací podlahy odstraňte veškeré krytiny nevhodné k dalšímu kladení (koberec, filc, staré plovoucí podlahy, CV krytiny, atd.). Krytiny jako je tvrdé PVC, linoleum, dlažba se obvykle odstraňovat nemusí při splnění podmínek bodu 1.

Při instalaci na dřevěnou podlahu zajistěte, aby byla podlaha z desek stabilní. Přišroubujte všechny volné části a, je-li to potřeba, položte vyrovnávací vrstvu. Podkladní vrstva nesmí viditelně pružit.

Montáž na keramické dlaždice je povolena se spoji do šířky 4 mm a hloubky 1 mm bez vyrovnávání spár, podmínkou je použití podložky s 500 kPa.

## 3. Ochrana proti vlhkosti

Pokládka je vhodná do prostor s funkční hydroizolací. Podlahovina Afirmax Biclick je 100% voděodolná, to znamená, že vlhkost, která na podlahovinu přichází jejím užíváním, podlaze nikterak neuškodí. Důležité je, aby voda nebyla v takovém množství, které by mohlo proniknout pod plovoucí podlahu. Vlhkost podlaze nevádí, ale vlhkost pod podlahovinami všeobecně má za důsledek možnost vzniku škodlivých plísní a následně nepříjemného zápachu.

## 4. Podlahové topení

Uvedené podlahoviny lze instalovat i na podklad s podlahovým

topením (vodní / elektrické), které je zalito v podkladní vrstvě min. 35 mm – síla nad podlahovým topením. Tento podklad musí projít řádnou topnou zkouškou a splňovat vlhkostní limitu (uvedeno výše). Za správné seřízení topného systému zodpovídá jeho dodavatel a následně uživatel. Teplota na podlaze i pod plovoucí podlahou nesmí překročit 27 °C, a to v žádné části podlahy. Nábytek musí být opatřen nožičkami, které umožní cirkulaci vzduchu – cca 35 mm. Není povoleno vytápěnou podlahu zakrývat předměty, které by způsobily přehřívání podlahové krytiny a zároveň snižovaly topný výkon do místnosti.

Instalace v zimních měsících u podlahového topení.

Před instalací (cca 2 dny), v průběhu instalace a poté se nesmí teplota podkladu měnit. Teplotu podkladu je nutno udržovat na stabilní pokojové teplotě bez přechodu na denní a noční režim. Při aklimatizaci a pokládce je zakázáno šokově měnit teplotu. Následné zatápění a uvádění topného systému do provozu se musí provádět postupně - maximální přírůstek u podlahového topení je 5 °C za 24 hodin.

## 5. Příprava podlahových dílců

Jednotlivé lamely se musí prohlédnout proti dopadajícímu světlu. V případě poškození, vady či chybném vzoru oproti objednavce se zboží neaplikuje a dodavatel se upozorní na chybu v dodávce. Pokud montér aplikuje podlahu s vadami, nelze již zpětně aplikovanou podlahu reklamovat u výrobce.

Zabalené dílce a další materiály použité při aplikaci musí být aklimatizovány v místnosti, kde se bude podlaha pokládat, a to po dobu minimálně 24 hodin. Kartony s dílci i jednotlivé dílce nechávejte uložené naležato na rovné ploše, max. 3 kartony na sobě (neopírat nastojato o zeď, nepodkládat hranolky, atd.). Při aklimatizaci a instalaci je nutné udržovat teplotu a relativní vlhkost na úrovni podmínek, při kterých bude položená podlaha užívána, a zároveň splnit podmínky, které jsou vhodné k pokládce. V místnostech s přímým slunečním svitem musí být nainstalovány stínící prostředky. A to ještě před pokládkou, aby zabránily přehřívání místnosti během aplikace a pozdějším užívání.

## 6. Pokládka

Optimální podmínky pro instalaci:

- teplota vzduchu: 20–23 °C
- teplota podkladu: 18–21 °C
- relativní vlhkost vzduchu: 50–60 %
- nesmí docházet k šokovým změnám – při instalaci i následném užívání
- maximální rozměr místnosti: položené plochy 200 m<sup>2</sup>. Větší rozměr je vždy ve směru délky lamel.

Dilatace po obvodu musí být 10 mm. Dilatace musí být volena tak, aby za žádných okolností nedošlo k zapření dílců (podlahy) o pevné části okolních konstrukcí (př. obložky dveří, nesmí stát na podlahovině). V zúžených průchodech, dveřích, musí být dilatace vždy. Viditelné dilatace budou překryty vhodnou obvodovou lištou, přechodem, prahem.

Při instalaci odebírejte lamely z více balení současně – dojde k promíchání použitých lamel v ploše. Dbejte na to, aby spoje

byly rovnoměrně rozloženy, přesah musí být minimálně 30 cm. Dílce na začátku a konci řady nesmí být menší jak cca 30 cm. Poslední řada musí mít šířku větší než 10 cm.

U dekoru dlažby se většinou volí přesah následujících řad o ½. Nesmí se pokládat s krátkými stranami v zákrytu.

Panely nelze pokládat s přesným zařezáním k pevné části v místnosti.

Pozor si dávejte u dodatečně instalovaných vestavěných skříní, knihoven, kuchyňských linek. Tyto těžké konstrukce všeobecně nesmí omezovat pohyb podlahy a nesmí dojít k jejich ukotvení do vinylové podlahy. Musí dojít k odstranění plovoucí podlahy nebo vykroužení místa pro nožičky nábytku tak, aby nestály na plovoucí podlaze, ale přímo na podkladní vrstvě.

Instalace může probíhat po jednotlivých lamelách – dle nákresu ve spodní části nebo můžete zkusit instalaci po celých řadách, kdy nejprve dojde k zacvaknutí všech krátkých spojů. Následně se postupuje z jedné strany na druhou a postupně se zacvakává dlouhý zámek – mírným nadzvednutím instalovaného místa. Dbejte na to, aby první dvě řady byly dokonale zacvaknuty. Špatné založení prvních řad by se následně začalo zhoršovat. Poté proveďte lehké poklepání po celé délce řady, přes dorážecí blok – kontrola správného usazení lamel – bez spár.

## 7. Ošetřování a údržba

Podlahovina je opatřena ochrannou PUR vrstvou, která usnadňuje údržbu podlahoviny. Po pokládce podlahovinu stačí vytrít vlhkým mopem (důkladně vyždímaným) s použitím přípravku určeného na podlahoviny s PU ochrannou vrstvou (Dr. Schutz – PU čistič).

Odolnost podlahy nezávisí jen na stupni užívání, ale i na způsobu ošetřování a údržby. Používejte pouze prostředky doporučené

výrobem.

## 8. Po pokládce, preventivní ochrana

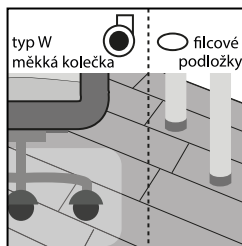
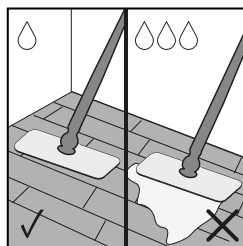
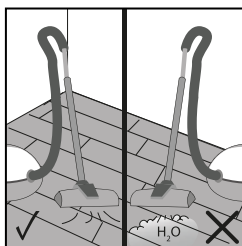
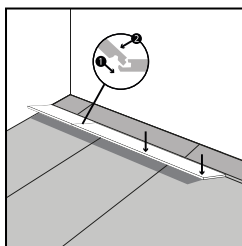
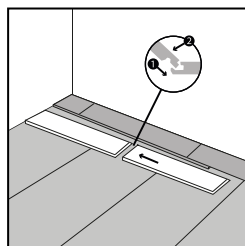
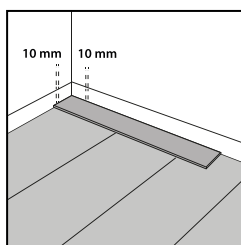
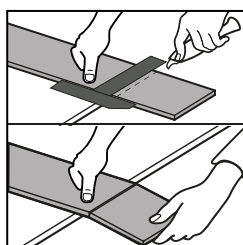
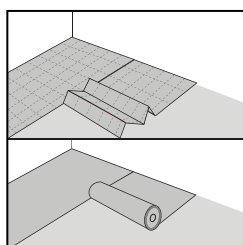
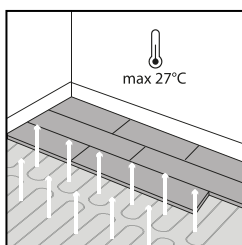
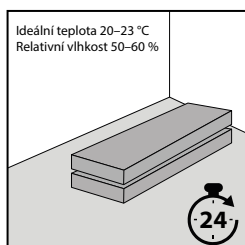
Podmínky pro užívání:

- teplota vzduchu  $\geq 18\text{ }^{\circ}\text{C}$ , teplota podkladu  $\geq 15\text{ }^{\circ}\text{C}$ , maximální teplota na lícové nebo rubové straně podlahoviny  $27\text{ }^{\circ}\text{C}$
- teploty  $15\text{ }^{\circ}\text{C}$  a  $27\text{ }^{\circ}\text{C}$  jsou brány jako hraniční a nelze je považovat za běžné, komfortní pro trvalé užívání. Při těchto teplotách materiál neinstalujte
- při podlahovém topení se musí otopný okruh seřadit tak, aby v žádném místě nebyla překračována teplota podkladní vrstvy – to je pod podlahovinou  $27\text{ }^{\circ}\text{C}$

Jakékoliv rýhy od ostrých předmětů, které vznikají tažením, pohybem předmětu po podlaze, nejsou důvodem reklamace (= mechanické poškození). Proto dbejte následujících pokynů:

- zabezpečte kontaktní plochy nábytku a kolečkových židlí s podlahou (textilními, filcovými podložkami, podložkami pod židle). Kolečkové židle musí mít měkká kolečka – typ W a musí se udržovat v čistotě
- zajistěte účinná opatření k zachycení nečistot (čistící zóny u vstupu do budovy)
- v místnostech s přímým slunečním svitem musí být nainstalovány stínící prostředky
- teplotní limity uvedeny výše
- používejte pouze vhodné vysavače s hubicí na hladké podlahy
- nepoužívejte parní čističe

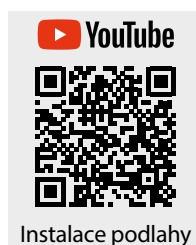
Pryžové výrobky (pryžová kolečka, chrániče přístrojů, podrážky obuvi, atd.) při styku s vinylovými podlahami vyvolávají neodstranitelnou barevnou změnu nášlapné vrstvy.



## POZNÁMKA:

Všechny uvedené body jsou doporučení, která se při pokládce musí dodržovat. Špatné pochopení nebo nedodržení není naší vinou. Pokládku doporučujeme provést odbornou firmou. Školení jsou prováděna výrobcí (dodavateli) podlahových krytin.

Technické podmínky a stavební připravenost pro instalaci všech podlah se řídí vždy normou ČSN 74 4505 Podlahy – Společná ustanovení. Příprava a zhodnocení stavu a návrh řešení je plně a pouze na montérovi



Dodavatel pro ČR a SR:  
BRASED EUROTETIL CZ, s r.o.,  
Škrobárenská 497/10, 617 00 Brno  
obchod@brased.cz

Prodejce:

**RIGIDNÍ** podlaha